

মোট আয় : কোনো উৎপাদক তার উৎপাদিত সবটুকু দ্রব্য বিক্রি করে যে পরিমাণ আয় করে তাকে মোট আয় বলে।

$$TR = P \times Q$$

$$TR = \text{Total Revenue}$$

$$P = \text{Price}$$

$$Q = \text{বিক্রয়ের পরিমাণ}$$

গড় আয় (AR): কোনো দ্রব্যের প্রতি এককের মূল্যকে গড় আয় বলে। $AR = \frac{TR}{Q}$

প্রান্তিক আয় MR: ফার্ম তার অতিরিক্ত এক একক দ্রব্য বিক্রি করে যে অতিরিক্ত আয় করে তাকে প্রান্তিক আয় বলে। $MR = \frac{\Delta TR}{\Delta Q}$

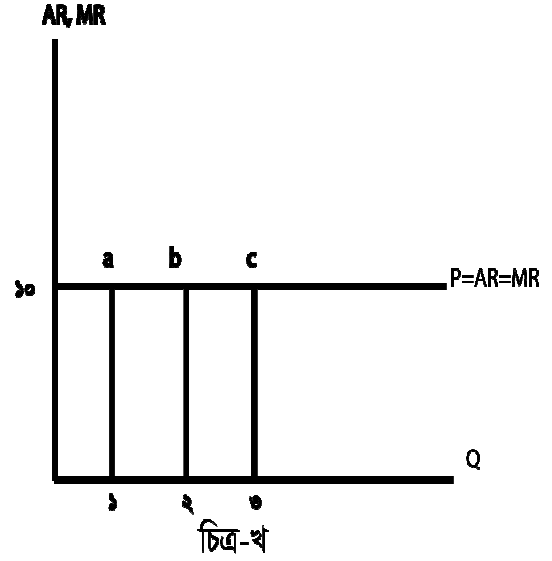
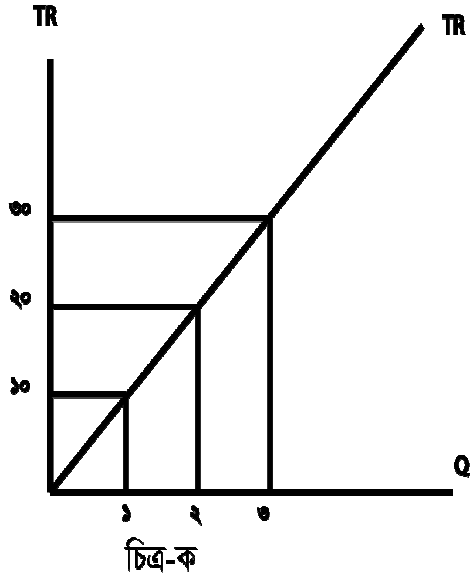
পূর্ণ প্রতিযোগিতামূলক বাজার: যে বাজারে অসংখ্য ক্রেতা ও অসংখ্য বিক্রেতা অবাধ প্রতিযোগিতায় লিপ্ত হয়ে একটি নির্দিষ্ট দামে পণ্য ক্রয়-বিক্রয় করে তাকে পূর্ণ প্রতিযোগিতামূলক বাজার বলে। এ বাজারে দ্রব্যের দাম নির্ধারিত থাকে।

$P = AR = MR$ এর সম্পর্ক অথবা পূর্ণ প্রতিযোগিতামূলক বাজারে দাম, মোট আয়, গড় আয় ও প্রান্তিক আয়ের মধ্যে সম্পর্ক।

★ নিম্নে TR, AR, MR এর মধ্যে সম্পর্ক সারণীর মাধ্যমে দেখানো হল:

বিক্রয়ের পরিমাণ (Q)	দাম (P)	TR	AR	MR
১ একক	১০ টাকা	১০ টাকা	১০ টাকা	১০ টাকা
২ একক	১০ টাকা	২০ টাকা	১০ টাকা	১০ টাকা
৩ একক	১০ টাকা	৩০ টাকা	১০ টাকা	১০ টাকা

সারণীতে দেখা যায়, দ্রব্য বিক্রয়ের পরিমাণ বৃদ্ধির সাথে সাথে মোট আয় স্থির হারে বৃদ্ধি পায়। ফলে AR ও MR দামের সমান হয়। ($P = AR = MR$)



উভয় চিত্রের ভূমি অক্ষে বিক্রয়ের পরিমাণ, লম্ব অক্ষে TR, MR ধরা হয়েছে।

‘ক’ চিত্রে হতে দেখা যায়, দ্রব্য বিক্রয়ের পরিমাণ বৃদ্ধির সাথে সাথে মোট আয় স্থির হারে বাড়ে। বিক্রয়ের পরিমাণ ও মোট আয়ের পরিমাণের সমন্বয় সূচক বিন্দুগুলো a, b, c যোগ করে রেখা পাওয়া যায় যা উর্ধ্বগামী।

‘খ’ চিত্রে দেখা যায়, দ্রব্যের দাম ১০ টাকাতে স্থির, এজন্য বিক্রয় যতই বৃদ্ধি পায় $P = AR = MR$ হয়, তাই পূর্ণ প্রতিযোগিতায় $P = AR = MR$ রেখা ভূমি অক্ষে সমান্তরাল হয়। একারণে দাম রেখাকেই ফার্মের গড় আয়, প্রান্তিক আয় রেখা বলে।