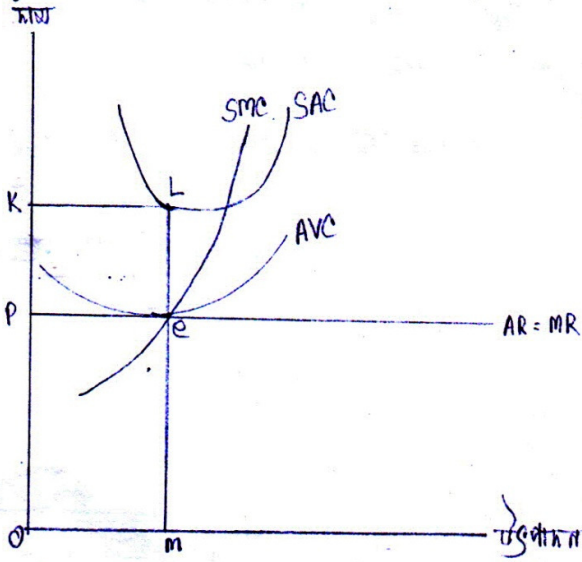


## ৫. উৎপাদন বন্ধের বিন্দু কম্পর্কে আলোচনা কর।

উঃ  $P = AVC$  হলে ফার্ম উৎপাদন বন্ধ করে দিবে। কারণ এর ফলে মোট পরিবর্তনশীল ব্যয় উঠে আসলেও স্থির ব্যয়ের কিছুই উঠে আসবে না।

বিষয়টি চিত্রের সাহায্যে ব্যাখ্যা করে দেখানো হল:



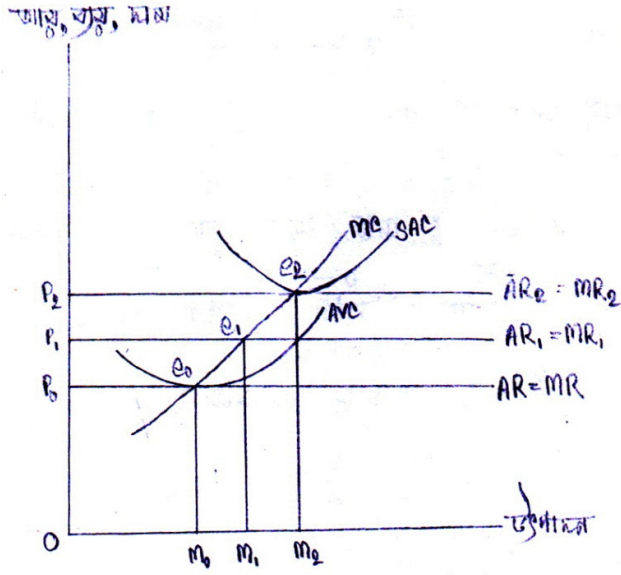
চিত্রে  $e$  হলো ভারসাম্য বিন্দু ও  $OM$  হলো ভারসাম্য উৎপাদন।

দ্রব্য উৎপাদন মোট ব্যয়  $OMLK$  . মোট ব্যয়ের মধ্যে  $OMeP$  হচ্ছে  $TVC$  ও  $TFC$  হলো। ভারসাম্য বিন্দু অনুযায়ী  $OP$  দামে ফার্মের মোট আয়  $OMeP$  যা ফার্মের  $TVC$  এর সমান। এখানে দেখা যায়, ফার্ম তার স্থির ব্যয়  $PeLK$  এর কিছুই তুলে আনতে পারে না। এজন্য ফার্ম তার  $e$  বিন্দুতে উৎপাদন বন্ধ করে দেয়।  $e$  বিন্দুতে  $P = AVC$  হয়।

## ৬. পূর্ণ প্রতিযোগিতামূলক বাজারে স্বল্পকালীন যোগান রেখা ব্যাখ্যা কর।

উঃ দামের সাথে যোগানের সম্পর্ক ধনাত্মক। স্বল্পকালে দ্রব্যের দাম বৃদ্ধি পেলে পূর্ণ প্রতিযোগী ফার্ম  $MC$  রেখার এক বিন্দু থেকে আরেক বিন্দুতে ভারসাম্য অর্জন করে। তাই  $MC$  রেখাটিই হচ্ছে পূর্ণ প্রতিযোগী ফার্মের স্বল্পকালীন যোগান রেখা।

বিষয়টি চিত্রের সাহায্যে ব্যাখ্যা করে দেখানো হল:



চিত্রে দেখা যায়,  $P_0$  দামে  $e_0$  বিন্দুতে ভারসাম্য অর্জন করে। কারণ  $e_0$  বিন্দুতে  $MR = MC$  এবং  $MC$  রেখা নিচের দিকে হতে  $MR$  রেখাকে ছেদ করায় ভারসাম্য শর্ত ২টি পূরণ হয়।  $M_0$  হচ্ছে ভারসাম্য উৎপাদন। দাম বেড়ে  $P_1$  হলে ভারসাম্য বিন্দু  $e_1$  ও উৎপাদন হয়  $OM_1$ । দাম আরও বৃদ্ধি পেয়ে  $P_2$  হলে ভারসাম্য বিন্দু  $e_2$  ও উৎপাদন  $OM_2$  হয়। এখানে দেখা যায়, দাম বৃদ্ধি পেলে ফার্মের  $MC$  রেখা  $e_0$  থেকে  $e_1, e_2$  তে ভারসাম্য অর্জন করে। এ বিন্দুগুলো যোগ করলে যে  $MC$  রেখা পাওয়া যায়, এটিই পূর্ণ প্রতিযোগী ফার্মের যোগান রেখা।